

# Bilan d'**accidentalité** routière 2021 en Maine-et-Loire



*Tué : une personne décédée dans les 30 jours des suites de l'accident.*

*Blessé Hospitalisé : une personne dont l'état a nécessité une hospitalisation de plus de 24 heures.*

*Blessé Léger : une personne dont l'état a nécessité des soins médicaux, mais pas d'hospitalisation ou une hospitalisation de moins de 24 heures.*

*Accident corporel : un accident survenu sur la voie ouverte au public, provoquant au moins une victime et impliquant au moins un véhicule.*

*Victime : un tué ou un blessé hospitalisé ou léger.*

*VT : véhicule de tourisme*




*PL : poids lourd*

*VU : véhicule utilitaire*

*2RM : véhicule deux-roues motorisé*

*Zone police : Angers, Cholet, Saumur, Avrillé, Trélazé, Saint-Barthélemy-d'Anjou, Les-Ponts-de-Cé.*

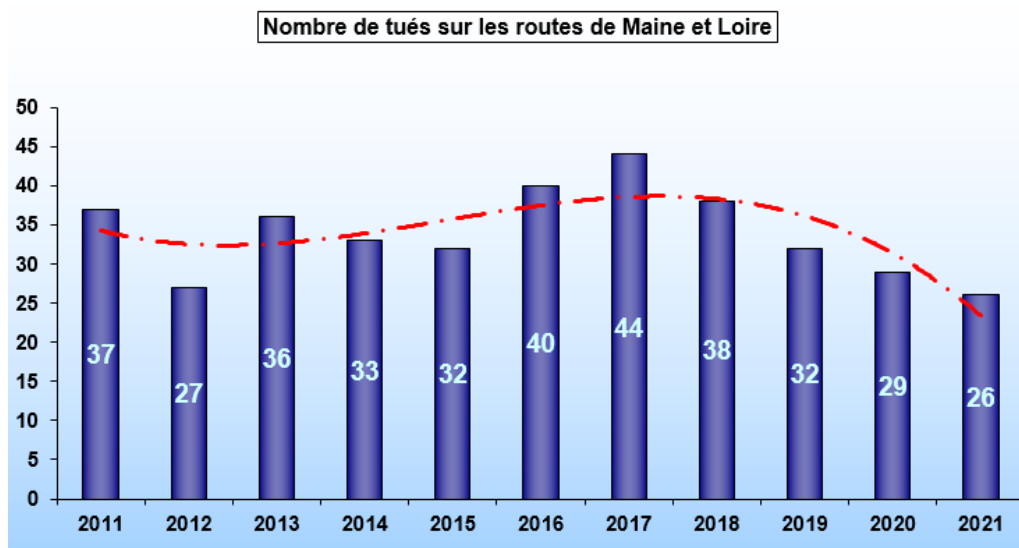
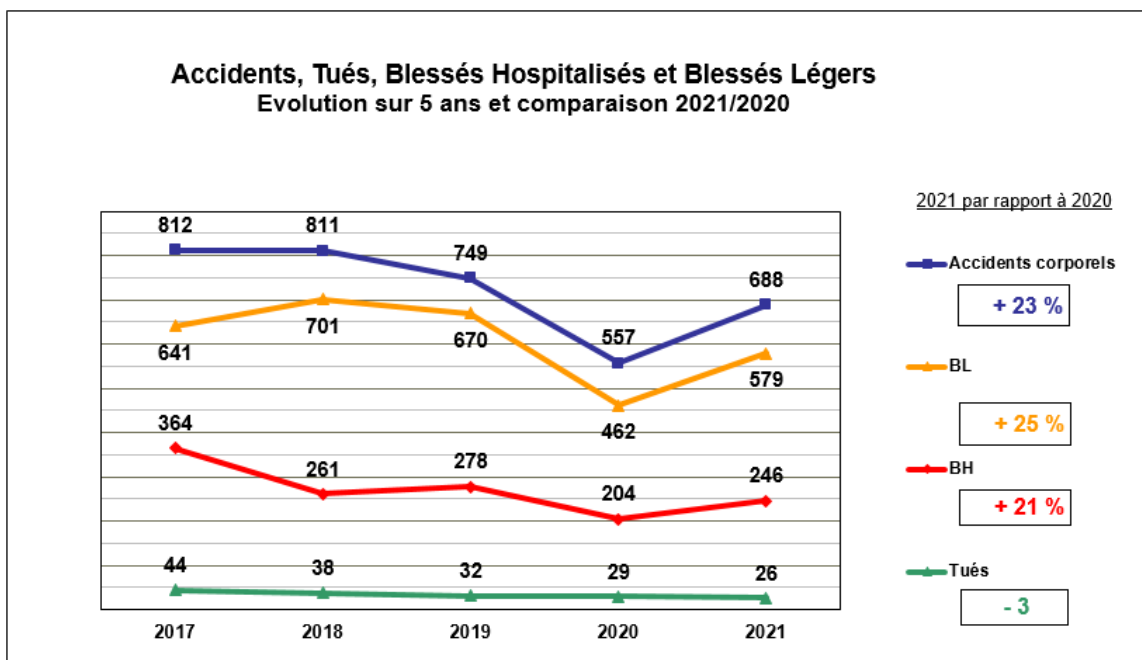


<b>26 personnes décédées dans 24 accidents mortels</b>	comparé à 2020 <b>- 3</b>		comparé à 2019 (référence) <b>- 6</b>
<b>688 accidents corporels</b>	<b>+ 24 %</b>		<b>- 8 %</b>
<b>825 blessés</b>	<b>+ 24 %</b>		<b>- 13 %</b>

En 2021, le nombre de personnes tuées est inférieur à 2020 dans un contexte particulier lié à la crise sanitaire impactant les habitudes de circulation. Mais la fin des périodes de confinement en 2021 a mécaniquement conduit à une augmentation du trafic et à une hausse du nombre d'accidents par rapport à 2020.

Toutefois la baisse des indicateurs d'accidentalité se poursuit depuis 2018 et le bilan 2021 est meilleur que celui de 2019 mis en référence.

# Bilan 2021 : l'évolution sur 5 ans

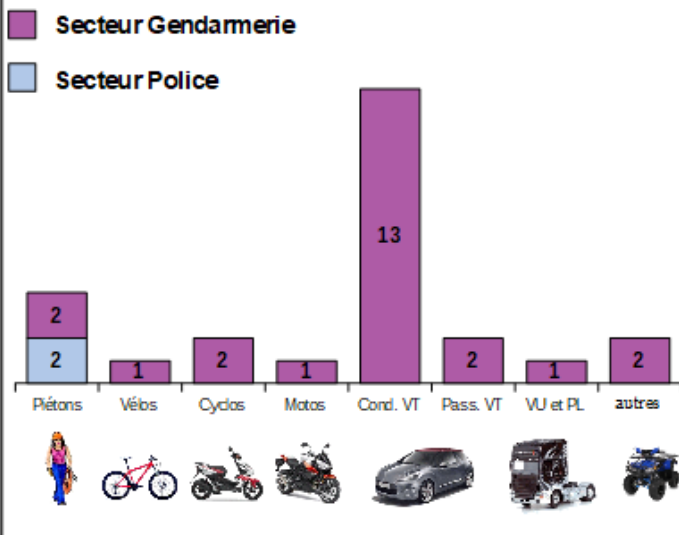


L'évolution de la mortalité routière a été très irrégulière jusqu'en 2017. A partir de 2018, avec la mise en place des limitations de vitesse à 80 km/h, la mortalité routière connaît une baisse progressive mais sans atteindre l'objectif de descendre sous la barre des 21 tués qui a été défini en 2012.

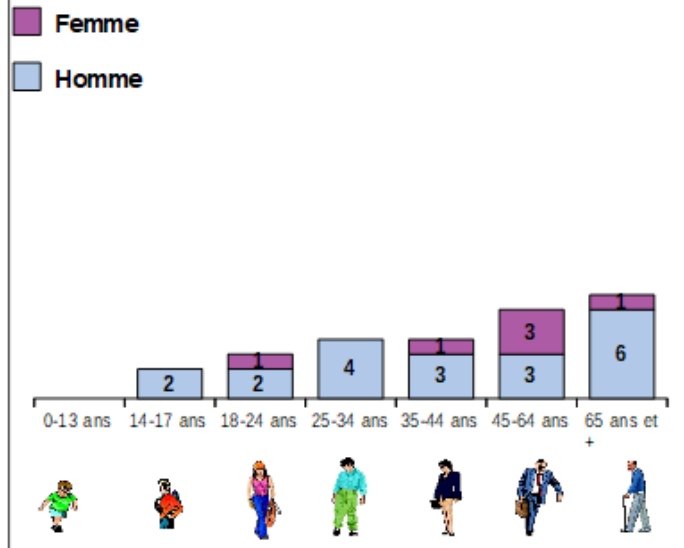
# Bilan 2021 : les points clés

## LES TUÉS - DONNEES GENERALES

Les tués en 2021 selon le mode de déplacement (cumul annuel)



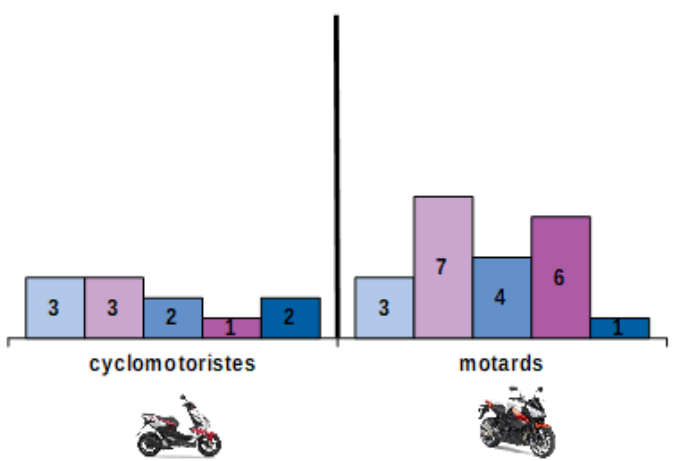
Les tués en 2021 selon l'âge et le sexe (cumul annuel)



## LES ENJEUX DEPARTEMENTAUX

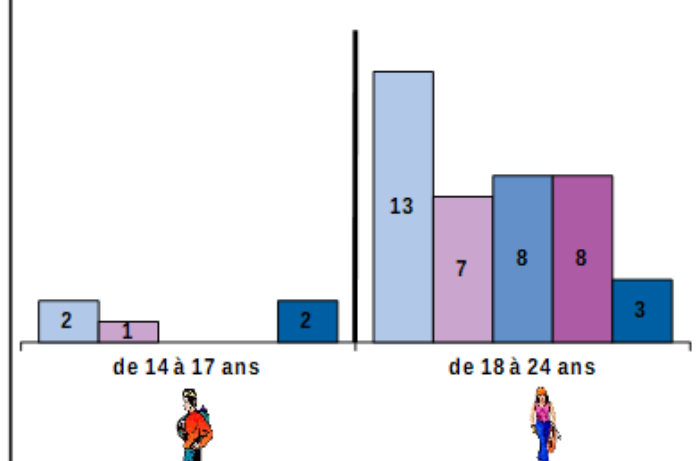
Nombre de tués selon le mode de déplacement (cumul annuel)

2017 2018 2019 2020 2021



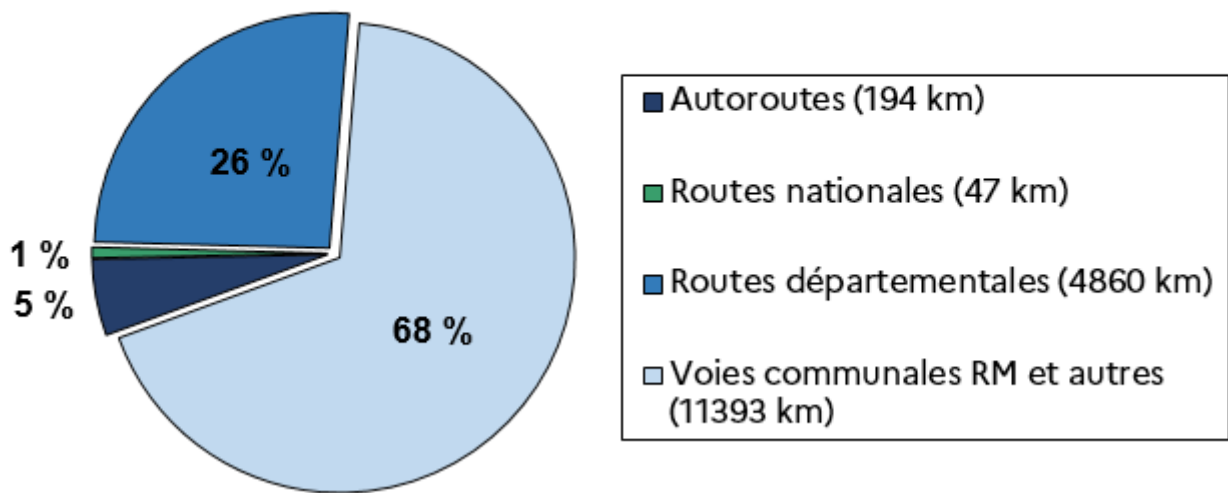
Nombre de tués selon l'âge (cumul annuel)

2017 2018 2019 2020 2021



# Bilan 2021 : la répartition par type de voirie

## Localisation des accidents corporels par type de voirie

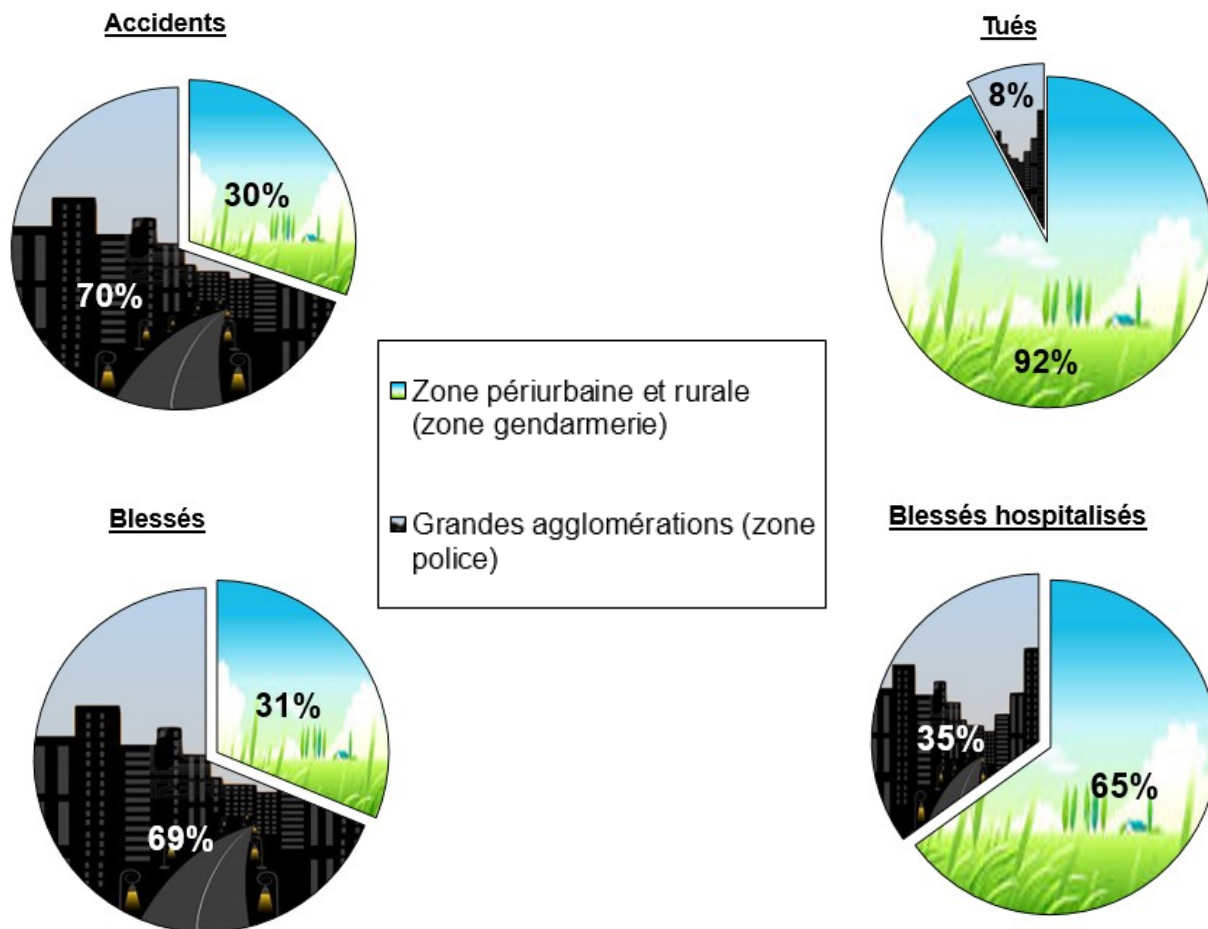


	En agglo	Hors agglo	Sur Autoroute
Accidents corporels	490	163	35
Accidents mortels	5	18	1
Tués	5	20	1
Blessés	561	212	52
Blessés hospitalisés	121	116	9
Blessés légers	440	96	43
Tués / 100 accidents	1,0	12,3	2,8

La répartition des accidents par type de voirie est proportionnelle à la répartition par type de milieu : agglomérations (voies principalement communales) ou hors agglomérations. La voirie est rarement en cause dans les accidents. Ils surviennent davantage pour des raisons liées aux comportements des usagers face aux circonstances.

# Bilan 2021 : la localisation

Répartition des accidents entre les grandes agglomérations (zone police) et la zone périurbaine et rurale (zone gendarmerie)



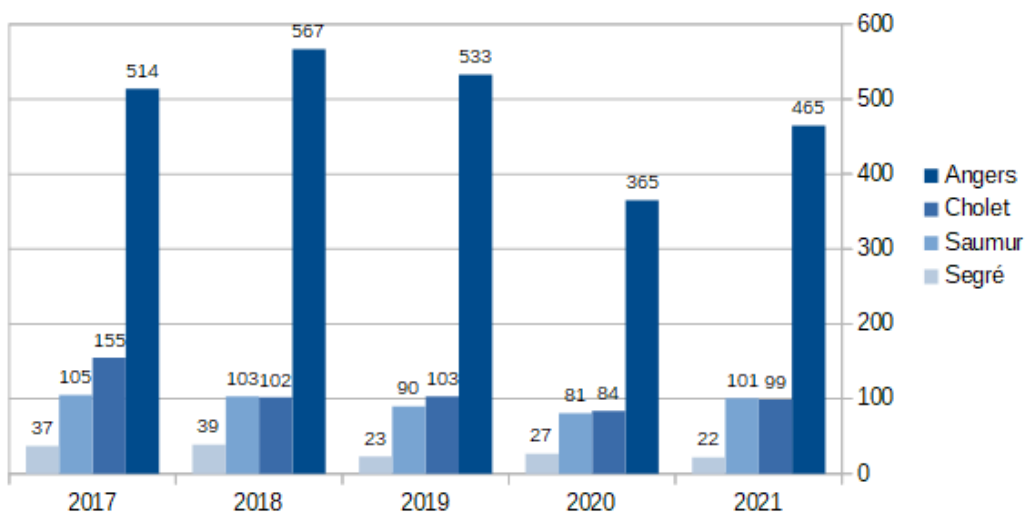
La répartition des accidents entre grandes agglomérations et zones périurbaines et rurales connaît peu d'évolution en Maine-et-Loire.

Les deux tiers des accidents surviennent dans les secteurs à forte densité d'usagers, c'est-à-dire en grande agglomération.

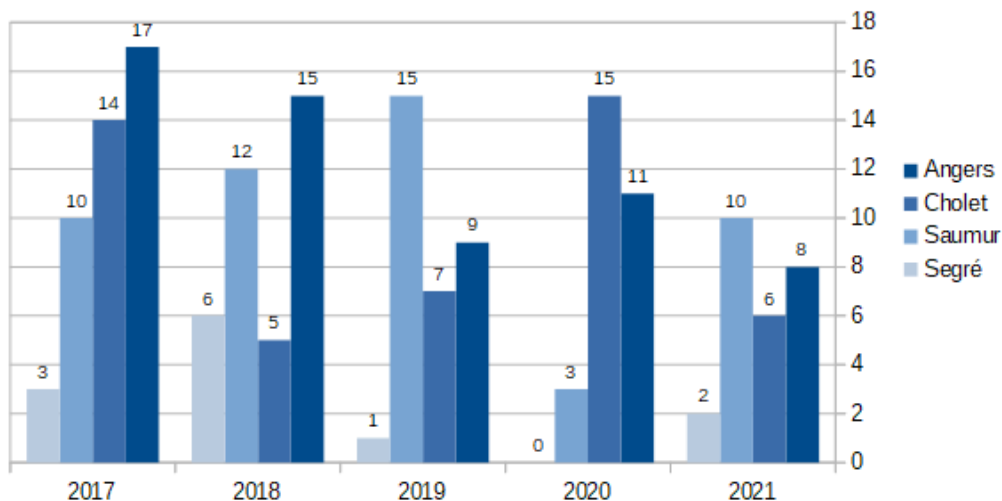
Néanmoins, 9 accidents mortels sur 10 ont lieu en zone périurbaine ou rurale, où les vitesses sont plus élevées.

# Bilan 2021 : la répartition par arrondissement

## Évolution du nombre d'accidents par arrondissement



## Évolution de la mortalité routière par arrondissement

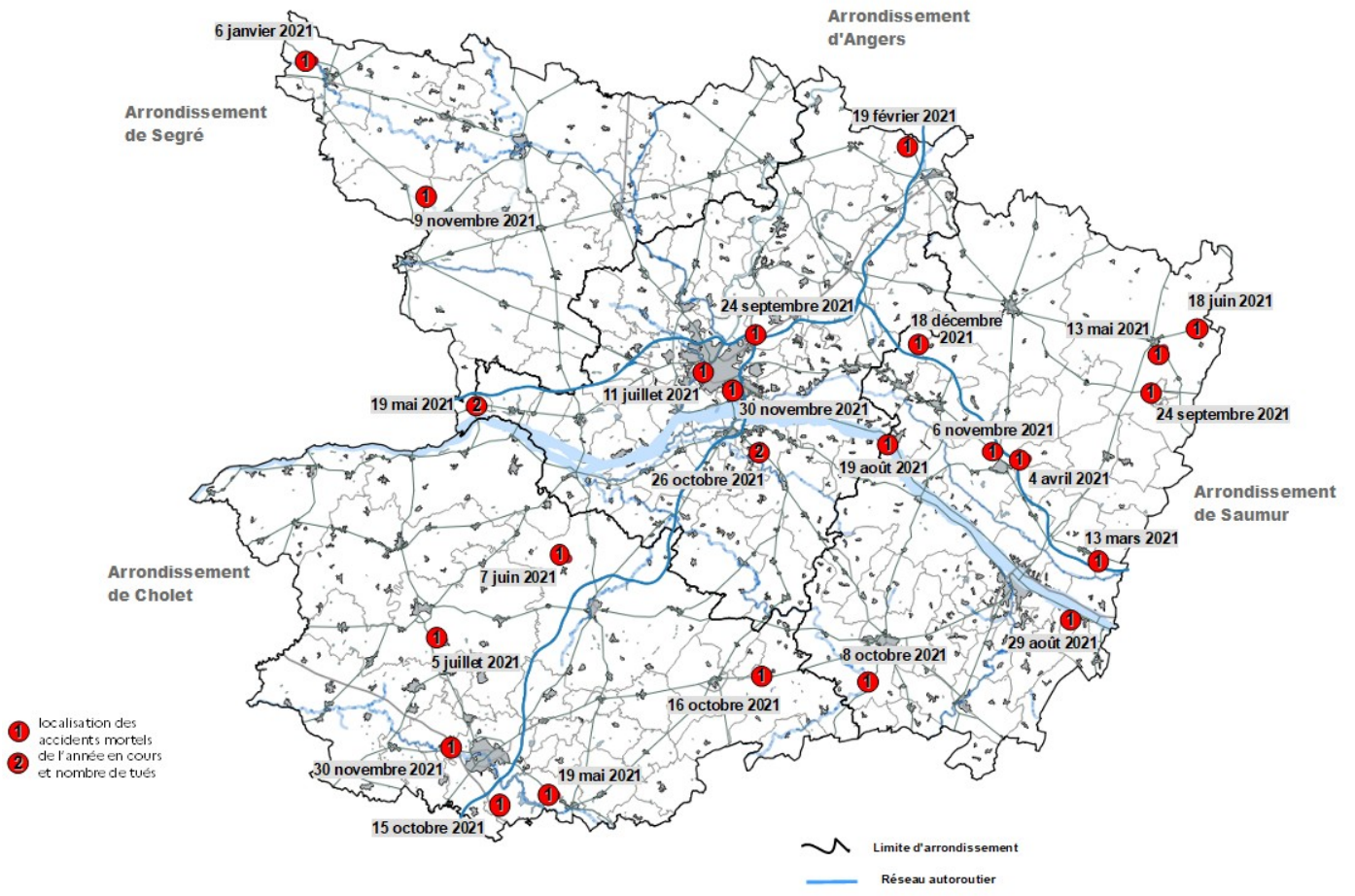


La répartition du nombre d'accidents entre arrondissements est cohérente par rapport aux densités de population et de trafics routiers.

Mais la variation du nombre de tués, notamment pour les arrondissements de Cholet et Saumur, d'une année sur l'autre ne trouve pas d'explication.

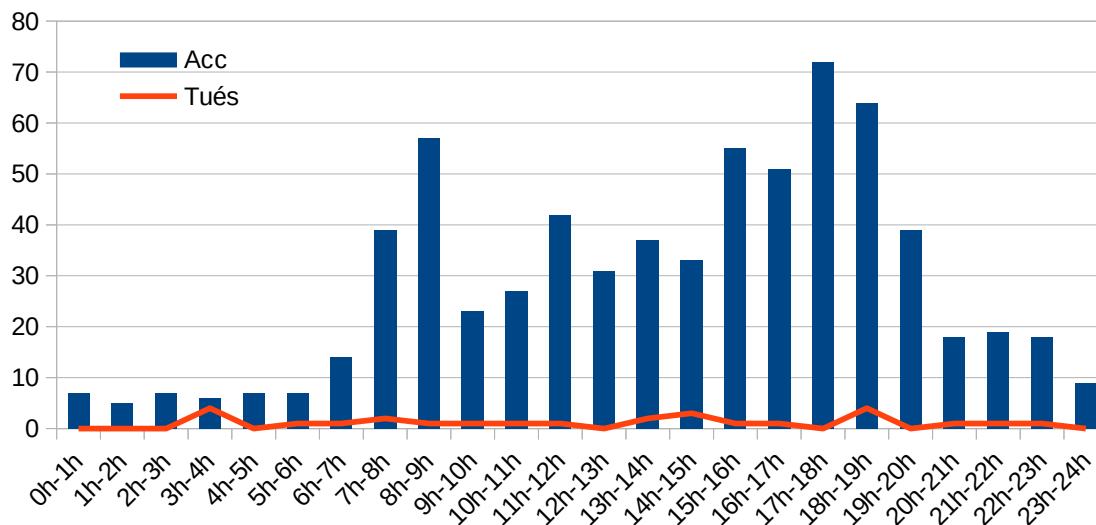


# Bilan 2021 : la carte des accidents mortels

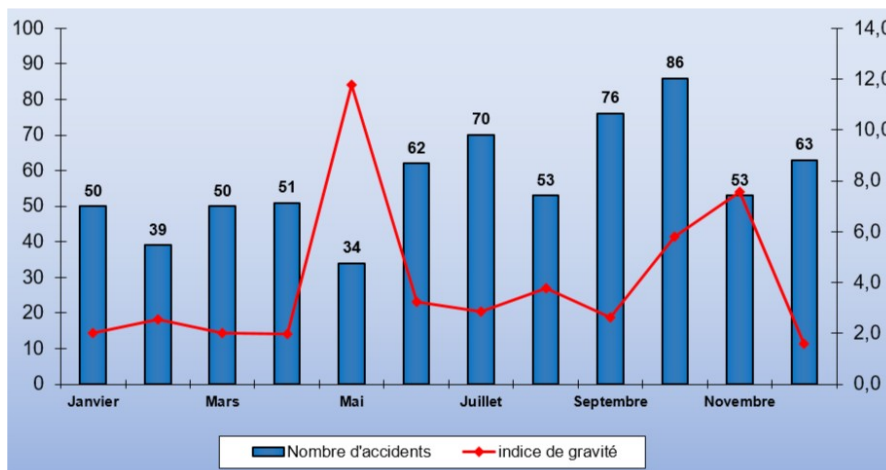




## Accidentalité selon les créneaux horaires



Jour Semaine	Nb Accidents
Lundi	110
Mardi	105
Mercredi	95
Jeudi	104
Vendredi	116
Samedi	85
Dimanche	73

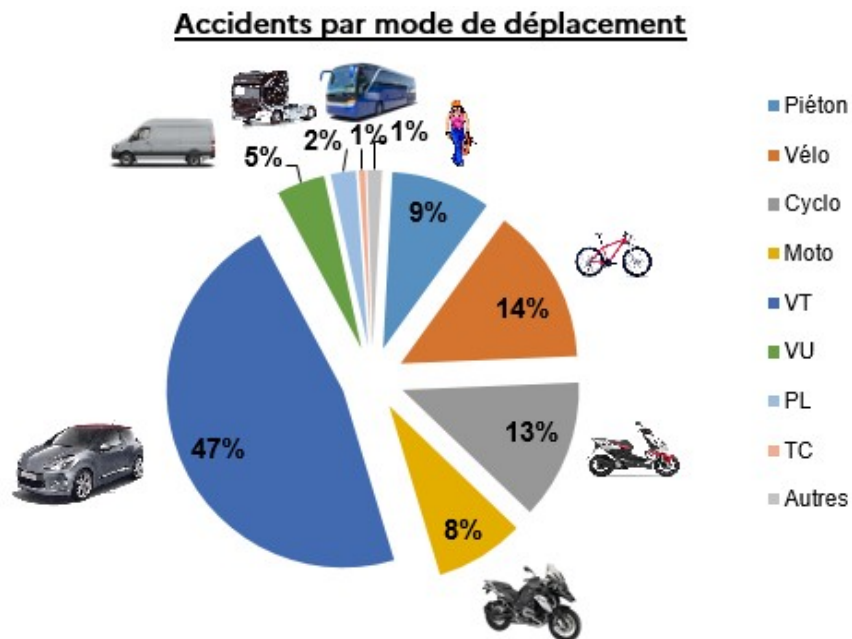


\*indice de gravité : nombre de tués par rapport au nombre d'accidents

Les accidents sont plus fréquents lorsque le trafic est plus élevé, aux heures de pointes et en semaine notamment les lundi et vendredi.

En 2021, la saisonnalité confirme la tendance d'un nombre d'accidents plus élevé les mois de juillet, septembre et octobre.

# Bilan 2021 : la répartition par mode de déplacement



Principaux conflits	Accidents	Tués	Blessés
VT contre VT	111	3	177
VT contre piéton	69	2	79
VT contre vélo	87	0	91
VT contre cyclo	82	1	94
VT contre Moto	37	0	39
VT contre VU	16	0	26
VT contre PL	10	3	12
2RM contre piéton	4	0	4
2RM contre VU	2	0	2
<b>Principaux acc véh seul</b>			
Vélo seul	40	1	39
Cyclo seul	41	0	43
Moto seule	31	0	35
VT seule	86	9	108

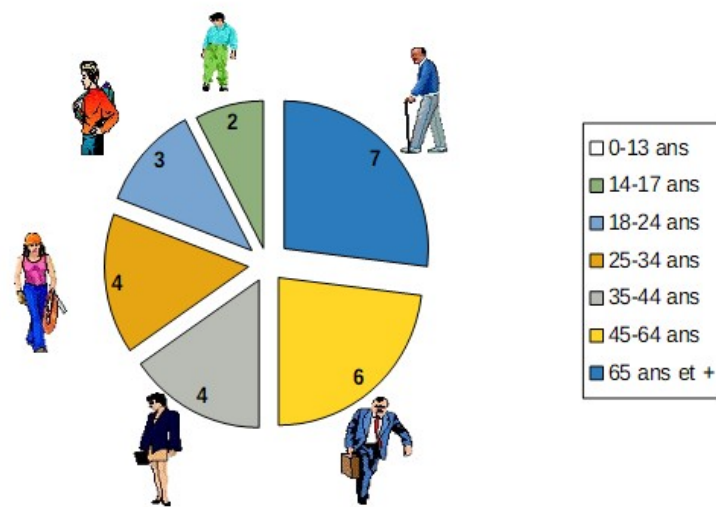
Il y a peu d'évolution relative aux catégories de véhicules impliqués dans les accidents corporels d'une année sur l'autre.

Les écarts se situent davantage concernant les accidents mortels.

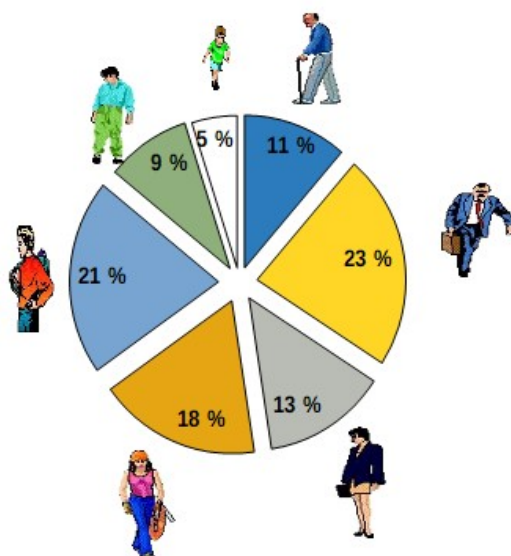
On observe qu'en 2021 les usagers vulnérables (piétons, cyclistes, cyclomotoristes, motards) ont davantage été épargnés que précédemment.

# Bilan 2021 : la répartition par classe d'âge

Répartition des tués selon l'âge



Impliqués dans les accidents par classe d'âge



Les seniors sont fortement représentés en 2021 dans la mortalité routière départementale comme les années précédentes alors qu'ils sont de manière générale peu impliqués dans les accidents.

Les 18/24 ans sont 2,5 fois moins représentés cette année dans la mortalité routière qu'en 2020.

# Bilan 2021 : focus sur les usagers vulnérables

## Les usagers vulnérables impliqués dans les accidents corporels



**89** accidents impliquant un piéton dont 4 décédés.



**5** accidents impliquant un utilisateur d'engin de déplacement personnel sans moteur type trottinette simple, skate...



**34** accidents impliquant un utilisateur d'engin de déplacement personnel avec moteur type trottinette électrique.



**108** accidents impliquant un cycliste classique dont 1 décédé.



**8** accidents impliquant un utilisateur de vélo à assistance électrique.



**139** accidents impliquant un cyclomotoriste dont 2 décédés.



**83** accidents impliquant un motard dont 1 décédé.

L'accidentalité des mobilités douces est sous-estimée ; les blessés légers se font parfois soigner en dehors d'une intervention sur le lieu de l'accident en se rendant eux-même aux urgences ou chez leur médecin traitant. Ils échappent ainsi à la prise en compte statistique.

# Les actions de sécurité routière 2021

## Prévention et sensibilisation



Animations de sécurité routière dans des classes de CM1 et CM2 pour initier les enfants, par des moyens ludiques, aux règles de la circulation.

Cette année encore, la Sécurité routière s'est associée à l'opération « la fête du vélo » organisée par le Conseil Départemental de Maine-et-Loire. Près de 450 personnes se sont arrêtées au stand.

Un quiz a permis de démarrer la discussion sur la sécurité routière et particulièrement sur l'usage du vélo. À l'issue d'un tirage au sort, les participants pouvaient gagner des casques vélo pour enfants.



Pas moins de 50 écarteurs de danger, 200 bracelets réfléchissants ont été distribués. Il y avait également une forte demande pour les gilets haute visibilité ; 200 gilets enfants et adultes ont été distribués.

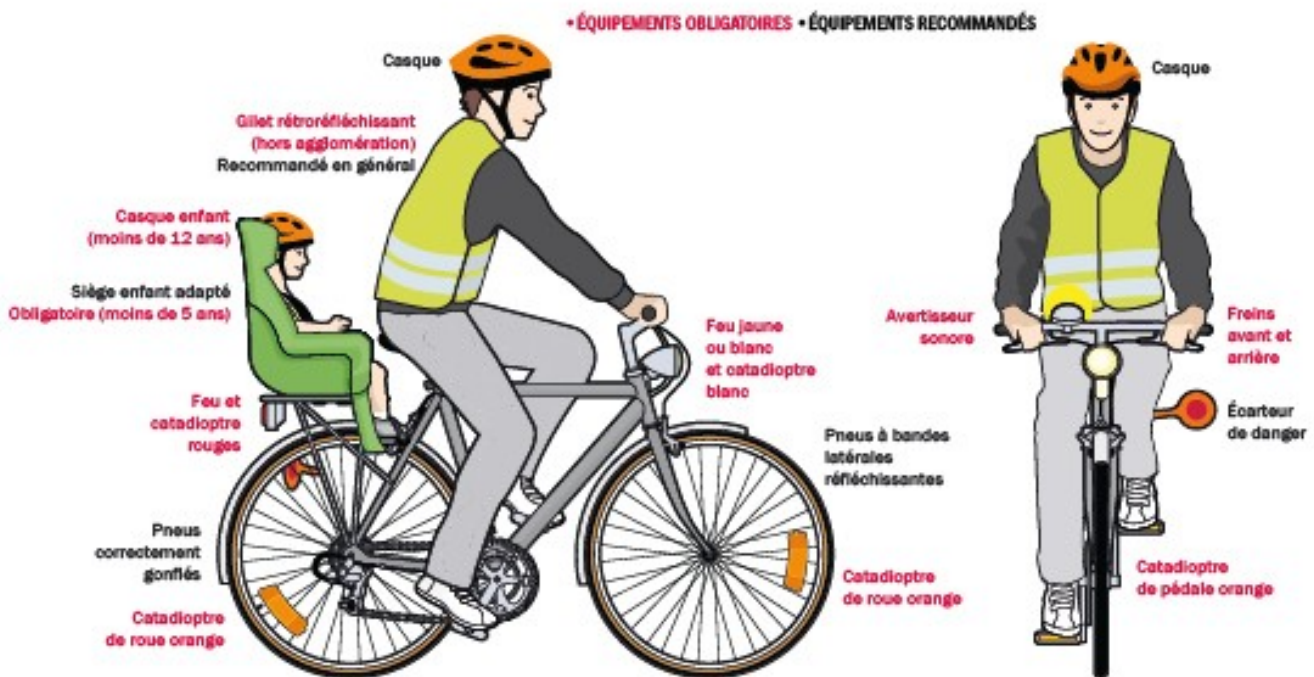
# Les actions de sécurité routière 2021

## Prévention et sensibilisation

L'escadron motorisé de gendarmerie a réitéré le 25 septembre une journée sécurité moto avec plus de 200 motards sur les routes de Maine-et-Loire. Par petits groupes, des motards ont reçu des conseils de sécurité, par un gendarme aguerri, lors d'un roulage d'une centaine de kilomètres.



Passage à l'heure d'hiver : la police nationale a distribué des conseils et rappels sur l'éclairage des véhicules ainsi que des accessoires de haute visibilité aux cyclistes et trottinettistes sur la place Leroy à Angers.



SÉCURITÉ  
ROUTIÈRE VIVRE,  
ENSEMBLE

# Les actions de sécurité routière 2021

## Prévention et sensibilisation



En juillet 2021, la préfecture en partenariat avec la gendarmerie, le département et plusieurs acteurs associatifs a proposé 3 colloques pour les nouveaux élus référents Sécurité Routière.

Proches des citoyens et des différentes associations, les élus sont incontournables pour porter des messages de sécurité routière et mettre en place des actions de

prévention et de sensibilisation, à l'échelle de la commune ou de l'établissement public de coopération intercommunal.

Pour ne pas gâcher les fêtes de fin d'année et sauver des vies, les policiers et les gendarmes ont distribué gratuitement 3500 éthylotests les 23, 24, 30 et 31 décembre aux automobilistes.





# Les actions de sécurité routière 2021

## Les actions de répression

---



Mobilisation de l'escadron départemental de sécurité routière de la gendarmerie pour des contrôles de conduite sous alcool ou stupéfiants.

Plusieurs renforts des CRS de la zone Ouest sont intervenus pour des contrôles routiers échelonnés sur plusieurs jours.



Nombreuses opérations de lutte contre les rodéos urbains à Angers et périphérie en 2021 avec l'appui d'un hélicoptère et d'un avion de reconnaissance. 21 motos saisies et 19 interpellations.

SÉCURITÉ  
ROUTIÈRE VIVRE,  
ENSEMBLE

SÉCURITÉ  
ROUTIÈRE VIVRE,  
ENSEMBLE

**Direction Départementale des Territoires de Maine-et-Loire**

**Service Sécurité Routière et Gestion de Crise**

**15 bis, rue Dupetit Thouars**

**49000 ANGERS**

-----

**Téléphone : 02-41-86-64-33**

**Mail Observatoire : [ddt-srgc-ticsr-odsr@maine-et-loire.gouv.fr](mailto:ddt-srgc-ticsr-odsr@maine-et-loire.gouv.fr)**

**Mail Coordination : [ddt-securite-routiere@maine-et-loire.gouv.fr](mailto:ddt-securite-routiere@maine-et-loire.gouv.fr)**

SÉCURITÉ  
ROUTIÈRE VIVRE,  
ENSEMBLE